

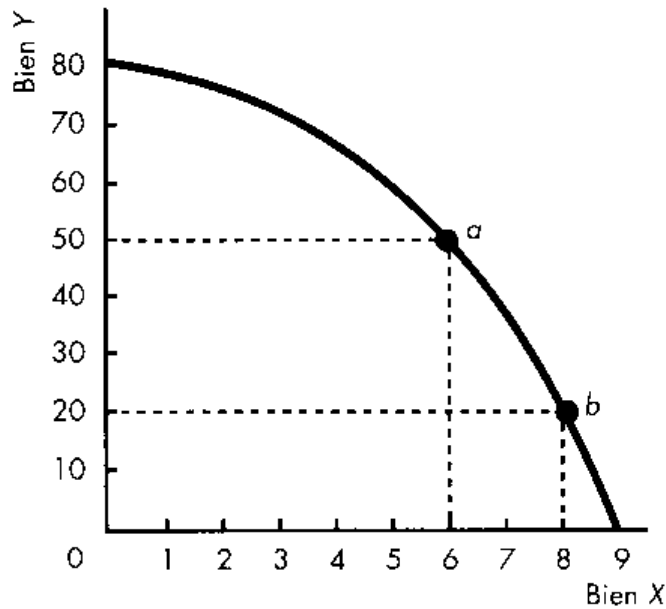
Exercices pratiques 1

Choix multiples

- 1) Si Henri peut augmenter la production du bien X sans réduire la production de tout autre bien, alors
 - a) sa production se situe sur sa CPP.
 - b) sa production se situe à l'extérieur de sa CPP.
 - c) sa production se situe à l'intérieur de sa CPP.
 - d) sa CPP doit être linéaire.
 - e) il doit préférer le bien X à tout autre bien.

- 2) À la figure 3.3, l'économie est située au point *b* de la CPP. Le coût d'opportunité découlant de l'augmentation de la production du bien Y à 50 unités est de
 - a) 2 unités de X.
 - b) 6 unités de X.
 - c) 8 unités de X.
 - d) ?0 unités de Y.
 - e) 30 unités de Y.

FIGURE 3.3



- 3) Si des unités supplémentaires d'un bien quelconque peuvent être produites à un coût d'opportunité constant, la CPP
 - a) est arquée vers l'intérieur (convexe).
 - b) est arquée vers l'extérieur (concave).
 - c) a une pente positive.
 - d) est parfaitement horizontale.
 - e) est linéaire.

4) Supposons qu'une société ne produise que deux biens - des bâtons de hockey et des feuilles d'érable. Le tableau 3.1 indique trois combinaisons possibles sur sa CPP. À l'aide des indications du tableau 3.1, répondez aux questions 19 et 20.

TABLEAU 3.1 POSSIBILITÉS DE PRODUCTION

Possibilité	Bâtons de hockey (unités/temps)	Feuilles d'érable (unités/temps)
a	3	0
b	2	3
c	0	9

En se déplaçant de la combinaison c vers la combinaison b, le coût d'opportunité de la production d'un bâton de hockey supplémentaire est de

- a) 2 feuilles d'érable.
- b) 1/2 feuille d'érable.
- c) 6 feuilles d'érable.
- d) 1/6 de feuille d'érable
- e) 3 feuilles d'érable

Questions à court développement

- 5) Supposons que le pays de Quark consacre habituellement 10% de ses ressources à la production de nouveaux biens de production. À l'aide de diagrammes de CPP comparez les conséquences (coûts et avantages) dans chaque cas suivant:
- a) Quark continue de consacrer 10 % de ses ressources à la production de biens de production.
 - a) Quark commence à consacrer en permanence 20% de ses ressources à la production de biens de production.

Vrai ou faux et dites pourquoi

- 6) La loi de la demande nous dit que, à mesure que le prix augmente, la demande diminue.
- 7) Si A et B sont des substituts, une hausse du prix de A fera déplacer la courbe d'offre de B vers la gauche.
- 8) Si le prix de la viande augmente, il y aura à la fois une augmentation de l'offre de cuir et de la quantité de viande offerte.

Questions à choix multiple

9) Si une hausse du prix du bien A fait déplacer la courbe de demande du bien B vers la gauche, alors

- a) A et B sont des substituts de consommation.
- b) A et B sont des compléments de consommation.
- c) A et B sont des compléments de production.
- d) B est un bien inférieur.
- e) B est un bien normal

10) Un déplacement de la courbe d'offre des rutabagas sera provoqué par

- a) un changement dans la préférence des consommateurs.
- b) une variation du prix d'un substitut de consommation des rutabagas.
- c) une modification des revenus.
- d) une variation du prix des rutabagas.
- e) Aucune de ces réponses

11) Un groupe de directeurs des ventes parlent de leur métier. Quelles observations, parmi les suivantes, font allusion à un mouvement le long de la courbe de demande?

- a) « Depuis que nos concurrents ont augmenté leurs prix, nos ventes ont doublé. »
- b) « L'hiver a été exceptionnellement doux; nos ventes d'écharpes en laine ont diminué par rapport à l'an dernier. »
- c) « Nous avons décidé de baisser nos prix, et nos ventes ont augmenté de façon considérable. »
- d) « Grâce au mouvement écologiste, nos ventes de produits biodégradables ont augmenté. »
- e) Aucune de ces réponses.

12) Le marché du café est initialement en équilibre avec des courbes d'offre et demande aux formes habituelles. Le Pepsi est un substitut du café; la crème est un complément du café. Les questions 1 à 3 se rapportent au marché du café.

Supposez que toutes les hypothèses *ceteris paribus* s'appliquent sauf dans le(s) cas suivants.

Répondez à chaque question sans vous occuper des autres.

- 1 Le café est un bien normal. Une diminution des revenus
 - a) fera augmenter le prix du café et augmenter la quantité de café demandée.
 - b) fera augmenter le prix du café et augmenter la quantité de café offerte.
 - c) fera diminuer le prix du café et diminuer la quantité de café demandée.
 - d) fera diminuer le prix du café et diminuer la quantité de café offerte.
 - e) c et d.

- 2 Une hausse du prix du Pepsi
 - a) fera augmenter le prix du café et la quantité de café demandée.
 - b) fera augmenter le prix du café et la quantité de café offerte.
 - c) fera diminuer le prix du café et la quantité de café demandée.
 - d) fera diminuer le prix du café et la quantité de café offerte.
 - e) a et b.

- 3 Un progrès technique permet de réduire le coût de production du café. En même temps, les préférences pour le café diminuent. La *quantité d'équilibre* du café
 - a) augmentera.
 - b) diminuera.
 - c) restera la même.
 - d) augmentera ou diminuera en fonction de l'augmentation ou de la diminution du prix du café.
 - e) augmentera ou diminuera en fonction des déplacements relatifs des courbes d'offre et de demande.

13) La courbe de demande des étagères est

$P = 75 - 6 Q_1$, et la courbe d'offre des étagères est $P = 35 + 2 Q_0$. Quel est le prix d'équilibre d'une étagère ?

- a) 5 \$ b) 10 \$ c) 40 \$ d) 45 \$ e) Aucune de ces réponses

Problèmes à court développement

14) Le prix des ordinateurs personnels a continué de baisser malgré l'augmentation de la demande. Expliquez pourquoi.

15) Les données fournies au tableau 4.1 se rapportent au comportement des acheteurs et des vendeurs de poisson dans une poissonnerie, un certain samedi.

TABLEAU 4.1 BARÈMES D'OFFRE ET DE DEMANDE DE POISSON

Prix (par poisson)	Quantité demandée	Quantité offerte
0,50\$	280	40
1,00\$	260	135
1,50\$	225	225
2,00\$	170	265
2,50\$	105	290
3,00\$	60	310
3,50\$	35	320

- a) Sur du papier graphique, tracez la courbe de demande et la courbe d'offre. Veillez à bien nommer les axes. Quel est le prix d'équilibre?
 - b) Nous aurons recours aux habituelles suppositions *ceteris paribus* sur la courbe de demande afin qu'elle ne se déplace pas. Indiquez cinq facteurs qui, selon nos hypothèses, ne changent pas.
 - c) Nous supposons également que la courbe d'offre reste constante et que cinq facteurs ne changent pas. Énumérez-les.
 - c) Expliquez brièvement ce qui se produirait si le prix était initialement fixé à 3,00 \$.
 - d) Expliquez brièvement ce qui se produirait si le prix était initialement fixé à 1,00 \$.
 - e) Expliquez brièvement ce qui se produirait si le prix était initialement fixé à 1,50 \$.
- 16) Un journal indique que « en dépit d'une récolte abondante de cerises cette année, la baisse du prix des cerises ne sera pas aussi forte que prévue en raison d'une mauvaise récolte de prunes et de pêches ».
- a) Utilisez le graphique de l'offre et de la demande du marché des cerises pour expliquer l'effet de la récolte abondante.
 - b) Sur le même graphique, expliquez l'effet sur le marché des cerises de la mauvaise récolte de prunes et de pêches.